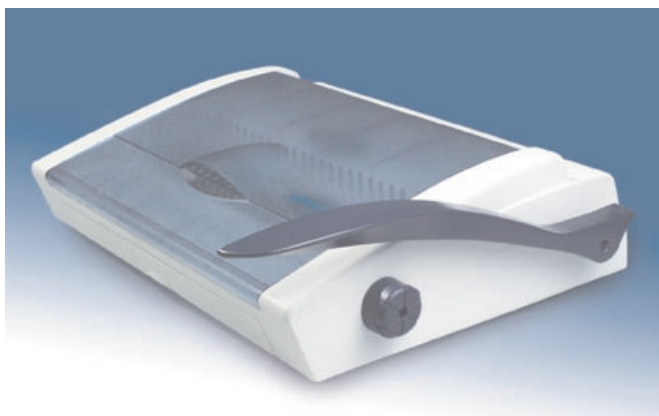


# NÁVOD K OBSLUZE



**Rychlovazač JAZON,  
JAZON Plus**

## **Úvod**

*Blahopřejeme Vám k zakoupení vazacích strojů Jazon a Jazon Plus. Jsme přesvědčeni, že jste si vybrali správně.*

*Jedná se o vazače navržené pro vazbu nejčastěji používaných rozměrů v současné době ve světě.*

*Tento typ vazačů slouží k vazbě dokumentů o kapacitě 510 listů A4/80 g papíru. Jazon Plus je navíc vybaven 7 vyřazovatelnými razítky pro vazbu i nestandardních formátů. Tyto vazače jsou určeny všude tam, kde se váže opravdu často a intenzivně.*

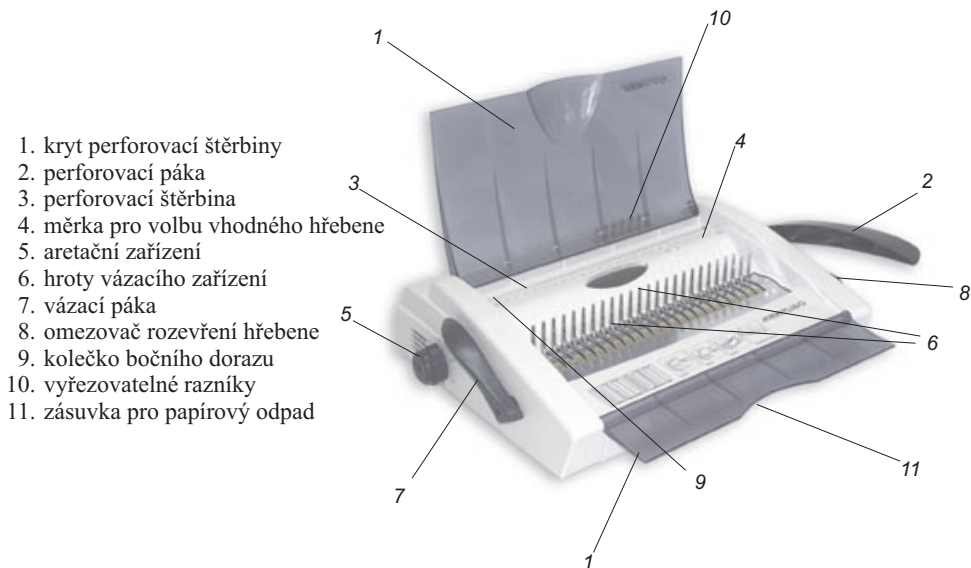
## **Varování**

- Rychlovazač je možno používat v suchých prostorech s teplotou od -5 °C do +40 °C.
- Je zakázáno jeho použití v mokřích, vlhkých a venkovních prostorech a je určen pouze k účelům, které jsou uvedeny v tomto návodu.
- Je zakázáno jiné použití, zvláště to, kde by mohlo dojít k poškození nebo zničení stroje, popřípadě poranění osob.

## **Instalace**

- Vyjměte rychlovazač z krabice a odstraňte z něho přepravní polystyrénová tělesa.
- Rychlovazač umístěte na pevný podstavec, který zaručuje pohodlnou obsluhu.

## Návod k obsluze



1. kryt perforovací štěrbině
2. perforovací páka
3. perforovací štěrbině
4. měrka pro volbu vhodného hřebene
5. aretační zařízení
6. hroty vázacího zařízení
7. vázací páka
8. omezovač rozevření hřebene
9. kolečko bočního dorazu
10. vyřezovatelné razníky
11. zásuvka pro papírový odpad

Před svázání prvního dokumentu proveďte děrování několika listů čistého papíru, abyste odstranili výrobcem nanesený mazací tuk, jehož zbytky se mohou nacházet na raznících. Za tímto účelem zvedněte kryt (1) a postupujte dle standardní děrovací procedury:

A) zvedněte perforovací páku (2) nahoru. Do perforovací štěrbině (3) vložte několik listů papíru a přesuňte perforovací páku až nadoraz do spodní polohy. Poté zvedněte páku zpátky do svislé polohy a vyjměte papír.

**1. Volba velikosti hřebene a šířky okraje** - položte svazek dokumentu i s obálkou svisle na pracovní desku přístroje a nasuňte na něj měrku (4). Jestliže se dokument nachází mezi dvěma rozměry hřebene, zvolte větší z nich. Podle velikosti hřebene a tloušťky dokumentu rovněž zvolte vhodnou šířku okraje aretačním kolečkem (5). Nachází-li se mezi dvěma nastaveními okraje, rovněž zvolte větší z nich, tj. širší okraj (širší okraj snižuje riziko protrhávání listů v objemnějších svazcích). Návod týkající se rozměrů hřebenů a nastavení okrajů byl pro usnadnění vytištěn na stroji.

**2. Otvírání hřebene** - umístěte plastový hřeben ze zadní strany hrotů vázacího zařízení (6) tak, aby otevírací část směřovala nahoru. Zatlačte hřeben mezi hroty a pak přesuňte vázací páku (7) směrem k sobě až do polohy, kdy kroužky hřebene budou roztaženy do té míry, aby bylo možno pohodlně vložit dokument. Jestliže se hřeben neotevře, znamená to, že byl pravděpodobně nasazený nesprávně. Abyste hřeben uvolnili, musíte přesunout páku zpátky do její výchozí polohy, pak hřeben otočte a pokuste se znovu ho otevřít.

**3. Nastavení omezovače rozevíracího hřebene (8)** - tato činnost Vám umožní dosáhnout značné časové úspory, pokud vážete hodně dokumentů stejného rozměru. Omezovač rozevření hřeben umožňuje otvírat zbývající hřebeny stejně široko jako první jedním pohybem páky. Když se první hřeben dostane do požadované polohy, přesuňte omezovač nadoraz do zadní polohy. Nyní je možné rozevírat hřebeny pouze co dovolí omezovač. Po skončení práce doporučujeme umístit omezovač do výchozí polohy, aby se další uživatel nepokoušel páku silou přesunout za omezovač, čímž by ho mohl poškodit.

**4. Nastavení vazače na správný formát dokumentu** - otočte kolečkem bočního dorazu (9) na jednu nebo druhou stranu až boční doraz (9) dostanete do polohy odpovídající formátu vázaného dokumentu vnější část dorazu se kryje s předtíštěnou ryskou. Pokud je vázaný dokument jiného formátu než A4, je třeba vypnout odpovídající perforovací nůž, abyste vytvořili potřebný počet děr perforace. Uděláte to tak, že vytáhnete požadovaný vyřazovatelný razník (10) odpovídající danému formátu.

Doporučujeme ověřit správnost nastavení na zkušební listě papíru. Jestliže řada otvorů není vycentrována podél okraje dokumentu, mírně pootočte kolečkem bočního dorazu (9) na jednu nebo druhou stranu a opět proveďte zkušební děrování.

Vazače byly zkonstruovány tak, aby urychlily proces vazby zejména u objemnějších vazeb a lze tedy provádět obě operace děrování i vkládání do vázacího hřebene střídavě. Postup je následující:

1. přeperforujte přední a zadní obálku - postupujte dle návodu výše a vložte obálku do hřebene lícem dolů (obálka by měla být vložena do hřebene jako první, aby se otevírající se okraj hřebene nalezl ze zadu).

2. perforujte listy vázaného dokumentu v dávkách ne větších než 25 listů a vložte je do vázacího hřebene lícem dolů stejně jako přední obálku.

3. děrování a vkládání do hřebene provádějte tak dlouho, až se všechny listy ocitnou v hřebenu, na konec vložte zadní obálku

4. přesunutím páky (7) zpět do výchozí polohy zavřete hřeben a uvolníte svázaný dokument. Směrem nahoru vytáhněte svázaný dokument z vazače.

## **Údržba a opravy**

- Ve spodní části perforovací jednotky se nachází zásuvka na papírový odpad, který vzniká při perforaci. Dbejte na to, aby tato zásuvka byla pravidelně vyprazdňována.

- Po ukončení vazby vždy zavřete kryt (1), aby se do prostoru perforačních jednotek nedostával prach ani žádná cizí tělesa.

- Při poruše kontaktujte prodejce, od kterého jste zařízení koupili. Tento Vám zprostředkuje jak případnou záruční, tak i pozáruční opravu.

### **Řešení problémů:**

Jestliže se objeví nějaký problém s přístrojem, je možné, že ho budete moci sami odstranit.

**Přístroj se zasekl,** nejpravděpodobněji kvůli vložení příliš velkého počtu listů. Nepokoušejte se sami odstranit tuto závadu tím, že budete vytrhávat jednotlivé listy, což by způsobilo ucpání řezného prostoru a s největší pravděpodobností nutnost opravy. Postupujte prosím podle níže uvedených pokynů:

Zvedněte perforovací páku (2) a přesuňte ji silou dolů. Tuto činnost zopakujte několikrát, až se Vám podaří úplně prořezat přes všechny listy.

### **Poslední otvor není úplný**

- dokument není ideálně zarovnan. Provedte jeho zarovnání dle pokynů výše.

### **Řada otvorů není rovná**

- dokument byl vložen do přístroje nakřivo nebo se pod razníky objevily odřezky papíru. Ve druhém případě vsuňte pravítko nebo tvrdý karton do perforovací štěrbiny a pohybujte s ním v obou směrech, aby odřezky papíru spadly do zásuvky na papírový odpad.

### **Poškozené okraje otvorů**

- je možné, že počet listů děrovaných najednou je příliš vysoký. Snižte počet listů ve svazku

## **Důležité informace**

- V žádném případě nesahejte rukou do perforovacího prostoru při procesu perforace, nachází se zde velmi ostré děrovací zařízení.

- Chcete-li docílit nejlepších výsledků, vždy dodržujte stanované limity max. hodnot pro perforaci a vazbu. Pokud je možné fyzicky vložit do zařízení větší množství listů, nedoporučujeme tuto činnost, může mít za následek zkrácení životnosti stroje.

- Před děrováním vždy odstraňte z listů sponky a jiné kovové předměty.

- Pokud stroj nepoužíváte, zavírejte kryt perforovací štěrbiny.

- Nikdy se nepokoušejte stroje otevírat nebo sami opravovat.

- Ujistěte se, že je perforovací páka spuštěná dolů, není-li přístroj používán, aby se zamezilo poranění ruky.

## **Přeprava, skladování, likvidace**

- Rychlovazáč přepравujte vždy v originálním balení dle symbolů pro přepravu uvedených na krabici.
- Rychlovazáč neobsahuje žádné toxické látky ani jinak nebezpečné látky, a proto není nutný nestandardní postup při likvidaci. Stroj i obal likvidujte jako tříděný odpad. Plastové a neželezné části nespalujte, odevzdejte je do sběren zabývajících se zpracováním a likvidací odpadu. Při likvidaci dodržujte zásady ochrany životního prostředí.

## **Záruka**

- Na Váš vazací stroj a na všechny jeho součásti a výrobní závady se vztahuje záruka v trvání 24 měsíců od data jeho zakoupení.
- Pokud Váš vazací stroj nefunguje správně, přečtěte si znovu důkladně tento návod k obsluze.
- Jestliže závada nemůže být odstraněna, uplatněte reklamaci u Vašeho prodejce. Ten Vám zajistí bezplatnou opravu nebo výměnu za bezvadný stroj.
- Tato záruka se nevztahuje na vady způsobené hrubým zásahem, neopatrnou manipulací, neodbornou obsluhou nebo na škody způsobené během přepravy.
- Nelze uplatnit další jinou záruku než výše jmenovanou.
- Podmínkou bezplatné reklamace je předložení záručního listu, dokladu o zakoupení stroje a dodání stroje v originálním obalu, který zamezí poškození stroje během přepravy.

## **Technické charakteristiky**

	<b>JAZON</b>	<b>JAZON Plus</b>
max. délka vazby (mm)	340	340
max. kapacita perforace (listů 80g papíru)	25	25
max. kapacita vazby	510	510
max. průměr vázacího hřebene (mm)	51	51
měrka pro stanovení vhodného průměru hřebene	ano	ano
vyřazování jednotlivých nožů	-	ano
nastavení hloubky perforace	ano	ano
aretace roztažení hřebene	ano	ano
příkon (W)	-	-
síťové napájení (V/Hz)	-	-
rozměry v x š x h (mm)	460x400x140	460x400x140
hmotnost (kg)	22	22
záruka (v měsících)	24	24



6	1/4"	1-20
8	5/16"	21-40
10	3/8"	41-55
12	1/2"	56-80
14	9/16"	81-100
16	5/8"	101-120
18	3/4"	121-150
22	7/8"	151-180
25	1"	181-200
28	1-1/8"	201-240
32	1-1/4"	241-280
38	1-1/2"	281-340
45	1-3/4"	341-410
51	2"	411-500

